



# ÅRSPLAN 2023

BAMSEBO SIO BARNEHAGE



# VELKOMMEN TIL SiO BARNEHAGE

I SiO Barnehage er vi opptatt av å gi barn en trygg hverdag med lek, utforsking og læring. Vi har et unikt tilbud til studenter og deres barn. Våre barnehager er sentralt plassert med nærhet til flere av Oslo sine campuser og ved studentbyene på Kringsjø og Sogn. Fra alle våre barnehager er det kort vei til byens mangfoldige tilbud.

«SiO Barnehage tar vare på barndommens magi»

Barn lever i øyeblikket og må gis mulighet til å oppleve alle dager som meningsfulle og ubegrensede. Hos oss står leken og barnas undring i fokus. Barn kan oppleve små øyeblikk som magiske, og må få mulighet til å være spontane og impulsive.

Oppholdet i barnehagen er barnas tid, og dagene formes i samhandling mellom barn og ansatte.



## Barnehagens formål og innhold

SiO Barnehage arbeider etter Lov om barnehager og Rammepplan for barnehagen. FNs barnekonvensjon er særskilt fremhevet i loven. Barn er i en særlig sårbar livsfase og er prisgitt voksne som støtter, hjelper og veileder dem. FNs barnekonvensjon gir uttrykk for en erkjennelse om at barn trenger spesiell beskyttelse.

Barnehagen skal sikre barns rett til medvirkning. Vi skal ta barn på alvor og behandle dem respektfullt. Barna skal få oppleve at de setter sitt preg på og er med på å forme hverdagen i barnehagen. Personalet må lytte til, involvere hvert enkelt barn, samt tolke deres ulike uttrykk og uttrykksformer. Barnehagen skal veilede barna inn i det gode samspillet og bidra til utviklingen av barnas sosiale kompetanse gjennom veiledning og ved å gå foran som gode eksempler.



## Velkommen til SiO Barnehage Bamsebo

Bamsebo er en barnehage som består av to småbarnsavdelinger med barn i alderen 8 måneder til 3 år, og to storbarnsavdelinger med barn i alderen 2 til 6 år.

Vi samarbeider tett med SiO Barnehage Lille-Bamsebo, og har både fellessamlinger, turer og aktiviteter på tvers av husene tilpasset aldersgruppene.

Barnehagen holder til på Campus Blindern, og barnehagen ligger mellom nedre campus og NRK Marienlyst.

Barnehagen har et uteområde som strekker seg rundt hele barnehagen, med lekestativer, husker, sandkasse, trapper og skråninger. I tillegg har vi rips- og solbærbusker, epletre og morelltre.

Inne i barnehagen har vi ulike fellesrom med blant annet klatrevegg, musikkrom, bibliotek og et puterom.

Vi benytter oss av barnehagens nærmiljø til tur. Nærområdet består av blant annet Friggfeltet, krokodilleskogen, Leker'n, biblioteket på Majorstuen og utstillinger på campus. I tillegg har vi kort avstand til kollektivtrafikk som kan ta oss til andre spennende steder i Oslo by.

Vi er praksisbarnehage for barnehagelærerutdanningen ved OsloMet.

Mail:  
siri.mordal@sio.no  
Tlf: 400 02 672

Avdeling 1

Tlf: 467 43 197

Avdeling 2

Tlf: 455 15 464

Avdeling 4

Tlf: 467 43 237

Avdeling 5

Tlf: 467 44 378

# VERDIER I SiO

---

SiO Barnehage jobber etter SiOs verdier: Nær, Målrettet, Oppfinnsom.

## **NÆR**

For barna: Tilgjengelig, lyttende, inkluderende og interesserte ansatte.

Opp mot foreldre: møte foreldre med åpent sinn og jobbe for gode relasjoner, profesjonalitet og tillit.

## **MÅLRETTET**

For barna: Sette fokus på barns beste og barns medvirkning, sikre gode hverdager for barna og legge til rette for progresjon i barnehagens innhold.

Opp mot foreldre: Vise interesse, være lyttende, og utvikle godt samarbeid til det beste for barna.

## **OPPFINNSOM**

For barna: Løsningsorienterte og kreative, oppfinnsomme og barneorienterte.

Opp mot foreldre: Gi et godt innblikk i barnas hverdag gjennom kreativ og god dokumentasjon muntlig og skriftlig.

## **SATSNINGSOMRÅDER: LEK, RELASJONER OG BÆREKRAFT**

---

### **LEK**

Leken er barnas naturlige virksomhet. Den er magisk, et sted hvor barn fantaserer og undrer seg. Gjennom leken gjør barna erfaringer og bearbeider opplevelser. Den er med på å forme barna sin oppfatning av omverdenen, deres selvbilde og skaperevne. Leken har mange uttrykksformer og kan føre til forståelse og vennskap på tvers av alder, språk og kulturelle forskjeller. Viktige egenskaper som omsorg, empati, åpenhet og selvfølelse utvikles særlig gjennom samspill med andre.

Barnehagen skal inspirere til og gi rom for ulike typer lek både ute og inne. Vi skal bidra til at alle barn kan oppleve glede, humor, spenning og engasjement gjennom lek - både alene og sammen med andre. Når leken er på det beste opphører tiden og barna går inn i kreative prosesser.



Ansatte skal møte leken med undring, nysgjerrighet og støtte. De skal ta barns innspill på alvor og følge opp barns initiativ til lek. Det er viktig for ansatte å være til stede der barn leker. Vi må være årvåkne når det kommer til samspillet i leken og sikre at alle barn i barnehagen har noen å leke med. Leken er viktig for et mangfold av utviklingsområder; språklig, emosjonelt, kreativ, kognitiv, sosialt og fysisk.

# SATSNINGSOMRÅDER

## **RELASJONER**

Etisk bevissthet og høy faglighet er kjernen i de ansattes profesjon og helt avgjørende for å skape gode vilkår for lek, læring og danning.

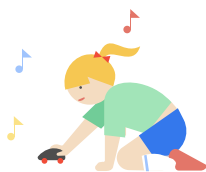
Omsorg er en forutsetning for barnas trygghet og trivsel, og for utvikling av empati, nestekjærlighet og god selvfølelse. Barnehagen skal aktivt legge til rette for gode og omsorgsfulle relasjoner mellom barn – barn og ansatte - barn. Det gir grunnlag for trivsel, glede og mestring. Barna trenger voksnes nærvær, både fysisk og mentalt. Barn som opplever omsorg og trygg tilknytning til voksne, utvikler tillit til seg selv og gode relasjoner til andre. Omsorg skal prege alle situasjoner i hverdagslivet og komme til uttrykk når barn leker og lærer. God omsorg gir robuste barn, som gradvis kan styrke barns evne til selvstendighet. Barnehagen skal være et trygt og godt sted å være for alle barn.

Ansatte skal være gode rollemodeller, som møter alle barn med respekt, tillit og annerkjennelse. Det er ansattes ansvar å skape gode relasjoner med barna. Ansatte skal være lyttende og oppmerksomme både ovenfor verbal og ikke-verbal kommunikasjon. De må fange opp barnas signaler, uttrykk, blikk og motorikk og være sensitive for hva barna ønsker.

Det er ekstra viktig at ansatte fungerer som en trygg havn, en ladestasjon, der barna kan søke trøst og nærhet. Vi må bidra med trygghet slik at barna kan bruke kreftene sine på lek, utforskning og mestring.

## **BÆREKRAFT**

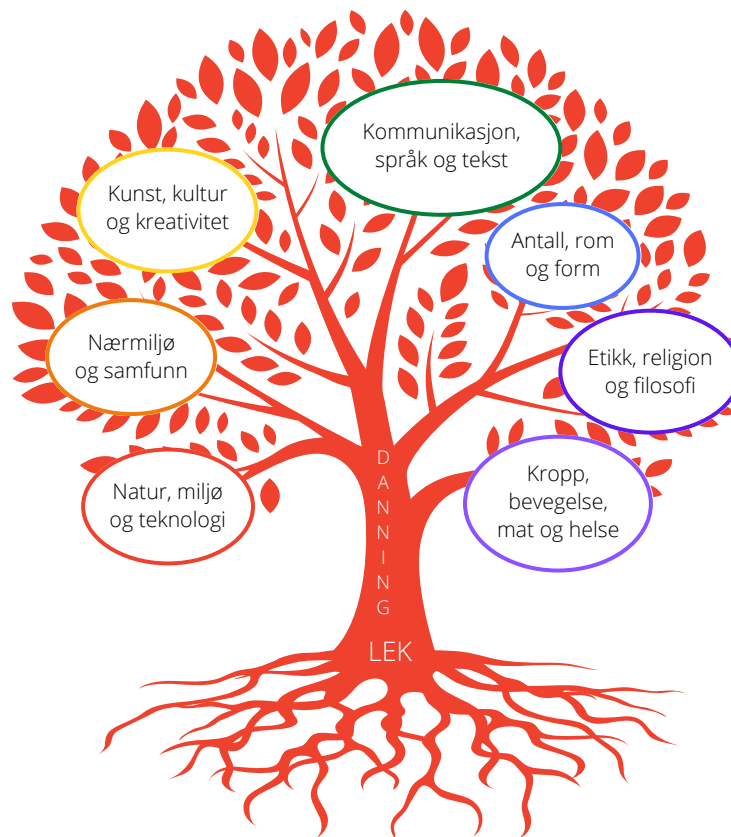
SiO Barnehage vil i løpet av 2023 bli sertifisert som Miljøfyrtårn. SiO Barnehage vil jobbe for at barn, ansatte og foreldre blir mer klima- og miljøbevisste gjennom at miljø blir enda sterkere vektlagt i hverdagen. I 2023 vil våre barnehager ha søkelys på gjenbruk. Bærekraftig utvikling omfatter natur, økonomi og sosiale forhold og er en forutsetning for å ta vare på livet på jorden slik vi kjenner det. Barnehagen har derfor en viktig oppgave i å fremme verdier, holdninger og praksis for mer bærekraftige samfunn.



## **PSYKOSOSIALT BARNEHAGEMILJØ**

I SiO Barnehage jobber vi forebyggende og aktivt for å sikre at alle barn har gode vilkår for å trives og være trygge i barnehagen. Vi skal ha en helsefremmende og forebyggende funksjon og bidra til å utjevne forskjeller. Barn skal oppleve at de inkluderes, møter omsorg og har en hverdag preget av positive opplevelser. Vi har nulltoleranse for mobbing og krenkelser i relasjoner barn-barn og ansatt-barn. SiO Barnehage har en kultur for åpenhet og kort vei for å varsle om at barn ikke har det bra i barnehagen.

# FAGOMRÅDENE



Rammeplan for barnehagens innhold og oppgaver definerer 7 fagområder. For hvert fagområde er det formulert forpliktende mål. Vi tilpasser arbeidet til barnas alder- og modenhetsnivå, og tilrettelegger for progresjon i innhold og aktiviteter.

Fagområdene gjenspeiler områder som har interesse og egenverdi for barn i barnehagealder, og skal bidra til å fremme læring, allsidig utvikling og helse. Barnehagen skal se fagområdene i sammenheng, og alle fagområdene skal være en gjennomgående del av barnehagens innhold.

Barna skal utvikle kunnskaper og ferdigheter innenfor alle fagområder gjennom undring, utforskning og skapende aktiviteter. Barnehagen skal bruke ulikt materiell og utstyr, teknologi og digitale verktøy, spill, bøker og musikk i arbeidet med fagområdene.

## KOMMUNIKASJON, SPRÅK OG TEKST

Å arbeide med språk er en av våre viktigste kjerneoppgaver. Språk påvirker og påvirkes av alle sider ved barnets utvikling. Lek med språk og tekst bidrar til språklig nysgjerrighet, bevissthet og utvikling. Samtaler om opplevelser, tanker og følelser med barna er viktige faktorer i utviklingen av språket. Språket brukes for å skape relasjoner, delta i lek og som redskap til å løse konflikter.

### Hvordan jobber vi med fagområdet i Bamsebo:

- Vi har jevnlig lesing av bøker og eventyr med ulik tematikk. Vi har eget bibliotek i barnehagen.
- Vi har språkverktøy som snakkepakken, tegn til tale og bildestøtte.
- Vi bruker sang kontinuerlig i hverdagen.
- Vi setter ord på opplevelser og følelser.

# FAGOMRÅDENE

## KROPP, BEVEGELSE, MAT OG HELSE

Gode vaner som tilegnes i barnehagealder kan vare livet ut. Barnehagen skal legge til rette for at alle barn opplever bevegelsesglede og matglede og god fysisk og psykisk helse. Barna skal inkluderes i aktiviteter der de får leke, bevege seg og opplever mestring. Barn skal lære å bli trygge på egen kropp, bli kjent med egne følelser og få en positiv oppfatning av seg selv.

### Hvordan jobber vi med fagområdet i Bamsebo:

- Vi benytter oss av SiO Athleticas gymsal på campus Blindern.
- Vi har aktiviteter som yoga, hinderløype, dans, klatrevegg og turn.
- Vi snakker med barna om kroppen - tilpasset alder og interesse.
- Vi gir barna muligheten til å tilberede varierte matretter.
- Vi har vanntilvenning med førskolebarna.
- Barnehagen serverer frukt og smoothie ved bursdagsfeiringer.

## KUNST, KULTUR OG KREATIVITET

Her møter vi kunstfagene: dans, drama, teater, film, 3D, fotografi, arkitektur, håndverk, musikk, litteratur og tegne- og malekunst. Kreativitet handler om å se muligheter og sammenhenger, samt det å finne løsninger. Vi oppmuntrer til skaperglede og kreativitet i hverdagen. Barnehagen må legge til rette for og videreutvikle barnas kreative prosesser og uttrykk. Å bli kjent med ulike materiell og teknikker, og oppleve glede over å skape noe.

### Hvordan jobber vi med fagområdet i Bamsebo:

- Vi har ulike formingsmaterialer tilgjengelig i egen kunstavdeling.
- Vi bruker materialer fra naturen ut ifra de ulike årstidene.
- Vi har dramatisering av eventyr og fortellinger, i tillegg til sang og dans.
- Vi tar i bruk ulike musikkuttrykk, og har eget musikkrom i barnehagen.

## NATUR, MILJØ OG TEKNOLOGI

Gjennom arbeid med natur, miljø og teknologi skal barnehagen bidra til at barna får kjennskap til naturen og bærekraftig utvikling. Barna skal lære av naturen og utvikle respekt og begynnende forståelse for hvordan vi kan ta vare på den. De skal få et mangfold av naturopplevelser og få oppleve naturen som arena for lek og læring.

### Hvordan jobber vi med fagområdet i Bamsebo:

- Vi undrer oss over hva vi finner i naturen og undersøker for å finne svar.
- Vi deltar på Ruskenaksjonen. Et av Oslo kommunes miljøtiltak for en renere by.
- Vi sorterer avfall.
- Vi lærer om naturens syklus og viktigheten av alle levne vesener. Vi har planter og blomster som bidrar til at insektene trives.
- Vi sår ulike vekster og ser de spire.

# FAGOMRÅDENE

## ANTALL, ROM OG FORM

Barnehagen skal legge til rette for at barna kan utforske og oppdage strukturer og matematikk i dagliglivet. Vi skal stimulere barnas undring, nysgjerrighet og motivasjon for problemløsning. Fagområdet omfatter lekende og undersøkende arbeid med blant annet sammenligning, sortering, tall, telling og måling.

### Hvordan jobber vi med fagområdet i Bamsebo:

- Vi gir barna matematisk forståelse gjennom lek og rutiner, for eksempel gjennom borddekking, boklesing, samlingsstund, matlaging.
- Vi tar i bruk digitale verktøy som Salaby og book creator.
- Vi måler høyden på barna høst og vår, slik at vi kan sammenligne i løpet av året.
- Alle avdelinger har tall og bokstaver på veggene for læring.

## ETIKK, RELIGION OG FILOSOFI

Etikk, religion og filosofi er med på å forme måter å oppfatte verden og mennesker på. Dette preger våre verdier og holdninger. Barnehagens arbeid skal reflektere og respektere det mangfoldet som er representert i barnehagen.

### Hvordan jobber vi med fagområdet i Bamsebo:

- Vi utforsker hvilke land barna kommer fra og hvilke kulturer de er en del av.
- Vi gir barna kunnskap om ulike høytider og markeringer som er representert i våre barnegrupper.
- Vi markerer FN-dagen gjennom FORUT-aksjonen og vi lærer om barn fra ulike land og deres livssituasjon i forkant av dagen, og på selve dagen markerer vi med en kunstavdeling og mat som representerer våre barnegrupperes kulturer.
- Vi jobber for ETT fellesskap, og for at alle barna skal føle tilhørighet og ha gjensidig respekt.

## NÆRMILJØ OG SAMFUNN

Gjennom lek og varierte aktiviteter skal barna få erfaring med å lytte, forhandle og diskutere. Dette legger grunnlaget for videre innsikt i og erfaring med deltakelse i et demokratisk samfunn. Barnehagen skal bidra til at barna blir kjent med barnehagens nærmiljø og samfunn, kulturelt mangfold, ulike levemåter og ulike familieformer.

### Hvordan jobber vi med fagområdet i Bamsebo:

- Vi har fellessamlinger på tvers av alle avdelingene. Det bidrar til at alle barna føler seg en del av fellesskapet på Bamsebo og Lille-Bamsebo barnehage.
- Vi har bøker som formidler ulike familieformer.
- Vi bruker barnehagens nærmiljø til turaktivitet, i tillegg til at vi reiser på tur rundt om i Oslo by.
- Barns skal få medvirke i barnehagehverdagen gjennom samtaler og interesser.

# SAMARBEID

---



I SiO Barnehage legger vi til rette for et godt foreldresamarbeid og en god dialog med barnas foreldre. Barnehagen skal ivareta foreldrenes rett til medvirkning og arbeide i nært samarbeid og forståelse med foreldrene. SiO Barnehage samarbeider med andre instanser for å sikre at alle barn og familiene blir ivaretatt på en profesjonell og god måte.

## FORELDRERÅD OG SAMARBEIDSUTVALG

Foreldrerådet består av alle foresatte i barnehagen. Samarbeidsutvalget består av foresatte og ansatte i barnehagen, slik at hver gruppe er likt representert. Samarbeidsutvalget skal være et rådgivende, kontaktskapende og samordnende organ.

# OVERGANGER

---

## TILVENNING

Tilvenningsperioden er til for å skape gode relasjoner mellom barn, ansatte og foreldre. En åpen og god dialog med foreldrene, danner grunnlag for et godt samarbeid. Vi vet at foreldrene kjenner eget barn best, og vi må jobbe sammen for å skape en best mulig start i overgangen fra hjem til barnehage. I løpet av den første tiden skal det være en oppstartsamtale mellom barnehage og hjem. Barnets og foreldrenes behov for trygghet skal prioriteres. Vi har tett dialog med foreldre, og gjør individuelle tilpasninger ut ifra barnets alder og behov.

## INTERNE OVERGANGER/BYTTET AV AVDELING

Når barna skal bytte avdeling innad i barnehagen er dette også en endring for barnet. Personalet skal sørge for at barn og foreldre får tid og rom til å bli kjent med barna og personalet når de bytter barnegruppe.

## OVERGANG BARNEHAGE-SKOLE

Førskolebarna vil gjerne lære og helst gjennom egen utforskning. SiO Barnehage ønsker å legge til rette for grunnleggende mestrings- og læringstrang gjennom lek. Barna tester ut sosiale samspill, trener på å hevde seg og innordne seg, de lærer å forstå andre og koble seg opp i et fellesskap. Lek er en arena for bearbeiding av opplevelser, barn leker og «jobber» med temaer fra sitt eget liv. De innretter seg etter andre, tar initiativ, bearbeider følelser, bruker fantasien, bruker kroppen, bruker nye ord, opplever mestring, glede og flyt. Dette er ferdigheter vi mener er viktige for å kunne fungere i et klassemiljø, og er med på å legge til rette for en trygg og god overgang til skolen. I vårsemesteret drar vi på Vangen leirskole sammen med andre førskolebarna fra SiO barnehagene.

# PLANLEGGING, DOKUMENTASJON OG EVALUERING

---

I SiO Barnehage bruker vi den digitale plattformen MyKid til kommunikasjon med foresatte. På plattformen legger avdelingene jevnlig ut nyhetsbrev, planer, gir informasjon og deler bilder. Barnehagen er en pedagogisk virksomhet som stadig er i utvikling. Planlegging, dokumentasjon og evaluering er viktige elementer i arbeidet for å sikre kvalitet.

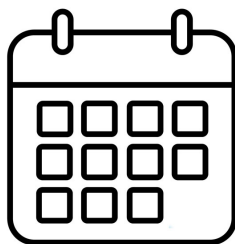
Dokumentasjon i barnehagen retter seg hovedsakelig mot barnegruppa som helhet. Det legges vekt på å synliggjøre trivsel, glede og tilhørighet. Vi måler ikke barns prestasjoner, men dokumenterer prosesser. Barnehagens pedagogiske arbeid evalueres for å kunne fornye virksomheten og barnehagen som organisasjon. Evalueringsarbeidet bygger på refleksjon der vi også sammen med barn og foreldre, forsker i egen praksis.





# AKTIVITETER

---



## Januar

2.-3. Planleggingsdager  
31. Aktivitetsdag

## Februar

6. Samenes  
nasjonaldag  
17. Karneval

## Mars

14. Barnehagedagen

## April

19. Gjenbruksdag  
Eid

## Mai

16. Maifest

## Juni

16. Pride  
Sommerfest

## Juli

Barnehagen stengt

## August

10.-11. Planleggingsdager

## September

Foreldremøte

## Oktober

24. FN-dagen

## November

3. Planleggingsdag

## Desember

1. Nissefest  
1. Julegrantenning  
13. Lucia